

Návod k instalaci a použití



Přídavné pohony

Power-Pack Solo
Power-Pack Duo
Power-Pack HD

1.0 OBSAH

- 1.0 Obsah
- 2.0 Slovo úvodem
- 3.0 Vybalení přídavného pohonu
- 4.0 Instalace
 - Instalace objímek na rám vozíku
 - Instalace motoru
 - Instalace baterie
 - Instalace ovládání
 - Popis ovládání
- 5.0 Hlavní zásady pro používání přídavného pohonu
 - První jízda
 - Baterie a nabíjení
 - Tipy a doporučení pro nabíjení a péči o baterii
- 6.0 Závady a jejich odstraňování
- 7.0 Základní technická data
- 8.0 Záruční a pozáruční servis

① Dodavatel ujišťuje spotřebitele, že na tento výrobek bylo vystaveno prohlášení o shodě.

2.0 SLOVO ÚVODEM

Děkujeme Vám za důvěru, kterou jste nám projevili tím, že jste si zakoupili přídatný pohon Power-Pack. Jsme přesvědčeni, že náš výrobek Vám bude po mnoho let dobře sloužit a potvrdí tak správnost Vaší volby.

Přídavné pohony Power-Pack za Vás udělají veškerou práci a námahu spojenou s tlačáním vozíku. Můžete je používat k trvalému pohonu vozíku, nebo pouze tehdy, pokud je tlačení vozíku již příliš namáhavé. Do mírných kopců obstará Power-Pack veškerou práci, do prudších Vám velmi pomůže. Nepoužívejte přídatný pohon k jízdě s vozíkem v takových terénních podmínkách, kam byste se normálně nevydali.

Power-Pack je dobrý pomocník. Musí být však správně upevněn na vozíku a musíte být s jeho obsluhou dobře seznámeni. K tomu Vám pomůže tento návod k použití.

3.0 VYBALENÍ PŘÍDAVNÉHO POHONU

Přídavný pohon Power-Pack sestává z různých komponentů. Některé komponenty mohou být relativně těžké. Z balení vyjměte nejprve přídatný pohon a následně samostatně baterii. Nevyjímejte vše najednou. Balení obsahuje tyto komponenty:

- přídatný pohon
- baterii v textilním obalu
- nabíječku
- montážní vzpěru
- objímky na rám vozíku, 2 ks
- madlo a madlo s ovládáním
- imbusový klíč 5 a 6 mm
- 2 klíčky
- návod k použití



Instalace přídatného pohonu není obtížná. Rádi Vám ji však také na Vás vozík zajistíme na některém našem středisku, nebo i u Vás doma.

4.0 INSTALACE

Správná instalace přídatného pohonu zajistí jeho pohodlné a bezpečné užívání pro uživatele i doprovodnou osobu.

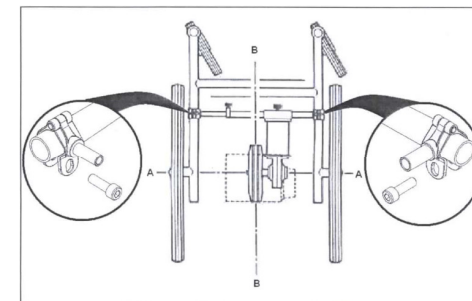
!! Přídavný pohon je určen pouze pro ovládání doprovodnou osobou.

!! Přídavný pohon použijte pouze, pokud je na vozíku přepravovaná osoba.

Přídavný pohon je uchycen pomocí objímek instalovaných na bočních rámech vozíku a montážní vzpěry (rozpěrné tyče) vsazené mezi tyto objímky. K instalaci objímek použijte horizontální trubky rámu.

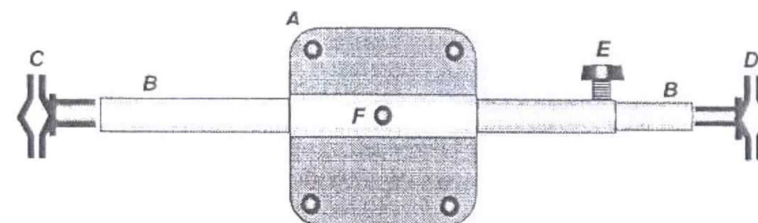
Ideální poloha kola (kol) přídatného pohonu je na úrovni os zadních kol. Přídavný pohon může být instalován i více vzadu, zde ovšem bude tvořit překážku pro pohodlnou chůzi doprovodné osoby. U některých typů vozíků je však nezbytné umístit přídatný pohon více vzad. **Pro zajištění bezpečného a stabilního ovládání vozíku nesmí být osa kola (kol) přídatného pohonu instalována před osou zadních kol.**

Poháněcí kolo (kola) přídatného pohonu Power-Pack by měla být ve středu vozíku mezi jeho zadními koly. Umístění přídatného pohonu mimo tuto osu bude způsobovat zatáčení vozíku viz. obrázek.



Instalace objímek na rám vozíku

Objímky mají různý průměr čepu. Objímku s čepem o větším průměru (C) připevněte na trubku na pravé části rámu vozíku. Objímku s menším průměrem čepu (D) na levou část rámu. V této fázi upevňovací šrouby objímek zcela nedotahujte.

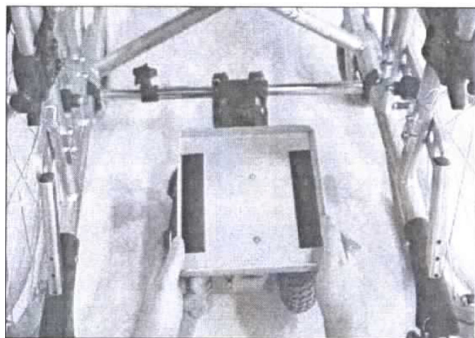


Zasuňte trubky montážní vzpěry do sebe. Stlačte je proti odporu pružiny a nasuňte oba konce na čepy objímek. Posuňte objímky tak, aby byly na obou stranách rámu ve stejné poloze a lehce utáhněte montážní šrouby přiloženým imbusovým klíčem. (u modelu Power-Pack HD, není rozpěrná tyč vybavena vnitřní pružinou). Při manipulaci s montážní vzpěrou dbejte opatrnosti, aby díky tlaku pružiny nedošlo ke zranění Vás nebo přítomných osob.

Instalace motoru

Nejprve opět odejměte montážní vzpěru z vozíku a nasuňte ji do montážní desky (A) na přídatném pohonu, tak aby trubka s větším průměrem byla na pravé straně. Nyní opět nasuňte montážní vzpěru spolu s motorem na čepy objímek. Zkontrolujte polohu osy zadního kola (kol) přídatného pohonu Power-Pack a kol mechanického vozíku. Upravte polohu objímek a pevně je dotáhněte.

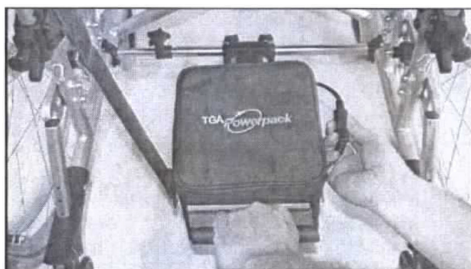
Nastavte polohu přídatného pohonu na montážní vzpěře ve směru doleva/doprava, tak aby poháněcí kolo (kola) bylo ve středu vozíku a v této poloze dotáhněte šroub (F)



Aby měl přídatný pohon Power-Pack správnou funkci měla by být montážní vzpěra instalována 12 až 17 cm nad úroveň terénu. Pokud nelze vzpěru na Váš vozík instalovat v tomto rozsahu kontaktujte nás, poskytneme Vám jinou montážní desku motoru.

Instalace baterie

Umístěte baterii v textilním obalu na plato motoru, tak by byla přichycena suchými zipy s úchopovým madlem směrem dozadu.



Instalace ovládání

Před instalací ovládání je potřeba nejprve odejmout stávající rukojeti tlačných madel. Pokud jsou na vozíku přilepena, dojde pravděpodobně při jejich snímání k poškození těchto madel. Pravděpodobně bude nezbytné je rozříznout.

Ovládání je určeno pro pravou ruku doprovodné osoby. Je však možno jej nainstalovat i na opačnou stranu.

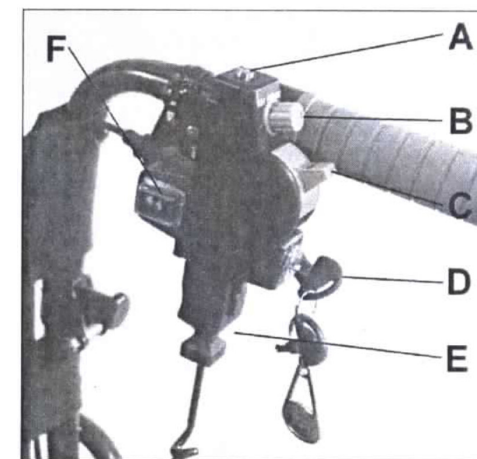
Z konce rukojeti odejměte ucpávku. Přiloženým dlouhým imbusovým klíčem povolte vnitřní šroub, tak aby se rozpěrný šroub uvolnil natolik, aby bylo možno rukojeť nasunout na trubku madla zádové opěrky. Nasuňte rukojeť alespoň 7 cm na trubku zádové opěrky a dotáhněte šroub. Ujistěte se, zda je madlo dostatečně pevně fixováno. Stejný postup použijte i u druhé rukojeti.



Rukojeti ovládání Power-Pack jsou s největší pravděpodobností delší, než jaké byly původní rukojeti tlačných madel. Tato délka navíc Vám usnadní chůzi za vozíkem. Špičky Vašich nohou budou mít více prostoru pro volnou chůzi.

Nyní zapojte kabel od motoru zespodu ovladače na rukojeti (E). Připojte také kabel od baterie. (černo-červený konektor)

Na motoru přídatného pohonu je upevněn textilní popruh. Tento popruh má na konci dvě smyčky. Pomocí přezky nastavte délku popruhu tak, aby při zavěšení popruhu na levou rukojeť tlačného madla bylo/a kolo (kola) posazeno na terénu a zároveň byl popruh pouze natolik napnutý, aby umožnil motoru poklesnout o další cca 3 cm a kopírovat tak nerovnosti terénu při jízdě. Zavěšením druhé smyčky na madlo tlačného madla lze motor aretovat zvednutý, tedy v přepravní poloze a vozík volně tlačít.



Popis ovládání

Funkce zapnuto/vypnuto je ovládána klíčkem (D)

Otočným ovladačem (B) lze nastavit omezení maximální rychlosti pohonu.

Páka rychlosti (C). Páčkou lze progresivně měnit rychlost v rozsahu přednastaveném otočným ovladačem. Pokud páčku vychýlíte pouze lehce, rychlost je nízká, plným stisknutím páčky vozík pozvolna akceleruje do plné rychlosti, nastavené otočným ovladačem.

U modelu Power-Pack Solo je ovladač pouze jednosměrný. Modely Power-Pack Duo a Power-Pack HD mají tento ovladač obousměrný umožňující též jízdu vzad.

LED ukazatel (A) má několik funkcí:

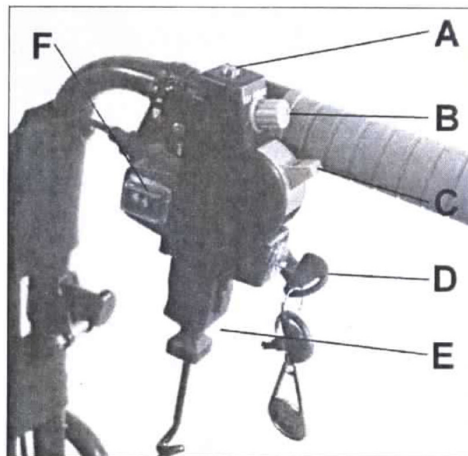
- ukazatel stavu nabití baterie. Vždy po zapnutí (klíčkem) provede řídicí elektronika kontrolu stavu přídatného pohonu a stavu nabití baterie. Nejprve se krátce rozsvítí červeně, pak oranžově a nakonec zůstane svítit zeleně (při plném nabití baterie). Pokud při provozu dojde k poklesu stavu kapacity baterie, změní se barva LED ukazatele na oranžovou a dále na červenou. Pokud již svítí LED červeně je nezbytně potřeba baterii dobít.
- informace o závadě pohonu. Pokud LED ukazatel zeleně bliká, signalizuje tím závadu na pohonu, nebo jeho přetížení. V takovém případě pohon pomocí klíčku vypněte a po cca 5 vteřinách opět zapněte. Pokud LED ukazatel stále bliká, spočítejte prosím počet bliknutí ukazatele a informujte o tomto počtu servisní firmu.

5.0 HLAVNÍ ZÁSADY PRO POUŽÍVÁNÍ PŘÍDATNÉHO POHONU

První jízda

Přídatný pohon zkoušejte a obsluhujte, pouze pokud je vozík obsazen uživatelem.

Pokud přídatný pohon není používán, vždy otočte klíček do polohy vypnuto.



Nastavte otočný ovladač přibližně do poloviny svého rozsahu. Otočte klíčkem do polohy zapnuto (vodorovná poloha) a stlačte páku rychlosti. Jakmile se vozík rozjede, páku uvolněte. Vozík pozvolna automaticky zastaví. Toto opakujte několikrát, abyste se seznámili s rychlostí reakce přídatného pohonu na ovladače.

Vyzkoušejte nyní změnu polohy otočného ovladače a nastavte si zde optimální maximální rychlost jízdy.

V příkrém kopci, nebo nerovném terénu budete pravděpodobně potřebovat nastavit vyšší maximální rychlost. Nastavením vyšší maximální rychlosti pomocí otočného ovladače také zvýšíte sílu motoru.

!! Ovladač nesmí za žádných okolností ovládat uživatel sedící na vozíku !
!! Uživatel na vozíku nesmí ovládat poháněcí obruče vozíku !

Baterie a nabíjení

Přídatné pohony Power-Pack jsou vybaveny gelovými uzavřenými bateriemi. Baterie může být přepravována v libovolné poloze a odpovídá také nařízení IATA Dangerous Goods Regulations A67 a požadavkům na jejich balení Nr. 806. Baterii spolu s přídatným pohonem lze přepravovat v letadle.

K nabíjení vždy používejte pouze přiloženou automatickou nabíječku. Nabíječku je možno připojit na střídavé napětí 110 a 240 V.

Před nabíjením nejprve pomocí klíčku vypněte přídatný pohon. Odpojte červeno-černý konektor mezi baterií a pohonem a připojte nabíječku na konektor od baterie. Následně nabíječku zapojte do zásuvky a zapněte ji.

Po zapojení se LED ukazatel na nabíječce rozsvítí zeleně, a pokud baterie vyžaduje nabití, změní se barva ukazatele na červenou. Plné nabití baterie je opět signalizováno zelenou barvou LED ukazatele.

Při ukončení nabíjení nejprve odpojte nabíječku od zásuvky a až po té ji odpojte od baterie.

Nabíječka je plně automatická, není tedy nutné ji odpojit ihned po ukončení nabíjení.

Tipy a doporučení pro nabíjení a péči o baterii

- Nabíjení provádějte nejlépe přes noc. Tedy cca 8 hodin v kuse.
- K prodloužení životnosti baterie je dobré ji nabíjet, pokud je její kapacita již vyčerpána alespoň z poloviny.

- Na začátku je dobré baterii vždy zcela vybit (červený led ukazatel na ovládání) a opět plně nabít po dobu alespoň 12 hodin. Plné kapacity baterie bude dosaženo až po cca 10 cyklech nabíjení.
- Baterii nevybíjejte až do úplného zastavení pohonu. V takovém případě by ji již nabíječka nemusela být schopna nabít. Pokud se tak stane, ihned kontaktujte firmu Ortoservis s.r.o. Baterii se pokusíme nabít v naší servisní dílně.
- Pokud nebudete Váš Power-Pack využívat po delší dobu. Uložte baterii vždy plně nabitou a nabíjte ji jedenkrát za dva měsíce.

6.0 ZÁVADY A JEJICH ODSTRAŇOVÁNÍ

Přídavný pohon Power-Pack je vybaven základní diagnostikou poruch. Pokud systém zjistí přetížení nebo závadu, deaktivuje přídavný pohon. Tento systém zaručuje Vaši bezpečnost i v případech závady na přídavném pohonu.

K přetížení přídavného pohonu může dojít, pokud je vozík zatížen nad dovolenou mez, pokud je zdoláván obtížný terén nebo kopec s příliš velkým stoupáním. Může se také jednat o kombinaci předchozích spolu s nastavením nízké maximální rychlosti pomocí otočného ovladače. Pokud dojde k zastavení pohonu, vypněte jej pomocí klíčku, počkejte cca 5 sekund a opět jej zapněte. Pokud nedojde k obnovení provozu, kontaktujte servisní organizaci.

Led ukazatel na ovládání přídavného pohonu může signalizovat, jaká závada na přídavném pohonu vznikla. Po zapnutí klíčku bude led ukazatel zeleně blikat. Vždy v sekvenci několika bliknutí. Spočítejte prosím tento počet bliknutí a obraťte se na servisní organizaci.

7.0 ZÁKLADNÍ TECHNICKÁ DATA

Technické parametry	POWER-PACK Solo	POWER-PACK Duo	POWER-PACK HD
Výkon motoru	160 W	160 W	200 W
Baterie	12V 20Ah	12V 20Ah	12V 20Ah
Celková hmotnost	13 kg	14,5 kg	16 kg
Velikost pohonného kola	200 x 50 mm	200 x 50 mm	200 x 50 mm
Maximální rychlost	6 km/h	6 km/h	6 km/h
Dojezd na jedno nabití	16 km	16 km	12 km
Maximální zatížení	115 kg *	115 kg *	165 kg *

* jedná se o součet hmotnosti vozíku a uživatele vozíku.

8.0 ZÁRUČNÍ A POZÁRUČNÍ SERVIS

Na přídavný pohon Power-Pack je poskytována záruka po dobu dvou let, která se vztahuje na všechny závady způsobené výrobními či technologickými vadami. Záruka se nevztahuje na textilní a pryžové díly pohonu. Netýká se také běžného provozního opotřebení, následků živelných událostí, vandalismu či neoprávněného zásahu třetích osob. Záruka pozbývá platnosti při provedení jakékoliv opravy mimo síť provozoven ORTOSERVIS.

Záruční opravu je možno nárokovat přímo, u kterékoliv provozovny ORTOSERVIS, písemně. Uveďte jméno uživatele a adresu, na níž má být oprava provedena. Dále pak uveďte model pohonu, datum jeho uvedení do provozu, alespoň laický popis projevující se závady a telefonní číslo, na které můžeme avizovat návštěvu našeho servisního technika. Záruční opravy jsou prováděny zdarma.

Pozáruční opravy nebo opravy, na něž se záruka nevztahuje, se nárokují stejným způsobem.

Veškeré požadavky na záruční i pozáruční opravy zasílejte na nejbližší středisko ORTOSERVIS na níže uvedených adresách.

Jsme přesvědčeni o tom, že Vám přídavný pohon bude sloužit k Vaší plné spokojenosti.

Váš Ortoservis

Servisní provozovny:

ORTOSERVIS
Ronkova 13/353
180 00 Praha 8 – Libeň
tel.: 266 313 652
fax: 266 313 652 – 11
e-mail: ortoservis@ortoservis.cz

ORTOSERVIS
Rehabilitační centrum
747 63 Hrabyně u Opavy 3/201
tel./fax: 553 775 226

ORTOSERVIS
Staroměstská 2608
370 04 České Budějovice
tel.: 387 432 502

ORTOSERVIS
Minská 100
616 00 Brno
tel.: 541 240 393